

ALENÇON

Siège de l'OPDHLM

Maîtrise d'ouvrage : OPDHLM de l'Orne

Maîtrise d'œuvre : Michel Kagan

C'est le soin particulier apporté au cadrage de la lumière naturelle qui distingue les nouveaux bureaux de l'OPDHLM de l'Orne installés depuis peu dans un faubourg nord d'Alençon. Une volumétrie très simple, de dalle à dalle, sans faux plafond, est encadrée par un éclairage rasant par un éclairage rasant, diffusé au sol par la fente d'une rangée de pavés de verre et au plafond par une imposte haute filante au dessus des fenêtres horizontales coulissantes; un caisson d'allège en béton brut préfabriqué gris clair reçoit des radiateurs dissimulés par une tôle laquée et dont la chaleur est diffusée par un réflecteur concave en alu. Le découpage de la façade de l'aile des bureaux par des brise-soleil en béton et les meneaux des fenêtres permet d'adoucir une lumière qui peut encore être filtrée par des stores extérieurs à lamelles. Au troisième niveau, un lanterneau filant en toiture apporte une douce lumière zénithale à la circulation centrale. Pour ce programme qui prévoyait essentiellement des bureaux cloisonnés, c'est le principe structurel des refends porteurs en béton sur une trame de 5,40 m qui a été retenu, figeant ainsi la dimension des bureaux en deux largeurs de 5,40 m et 2,70 m; mais une porte placée au droit de la façade et reliant entre eux les bureaux crée une seconde circulation qui unifie l'espace et favorise la communication entre les différents services; l'effet étant accentué par la continuité des fenêtres en bandes. Le cloisonnement est en plaques de plâtre sur ossature et la porte s'ouvrant sur la circulation centrale est complétée d'une imposte et d'une partie latérale vitrée, les murs et plafonds sont peints, le sol est en vinyle. L'éclairage des bureaux est assuré par deux luminaires suspendus à grille de défilement alors que la distribution électrique est en chemin de câble dans le faux plafond des circulations puis en cloison jusqu'à des prises encastrées. Les bouches d'extraction d'air des bureaux sont situées au dessus des portes des circulations.

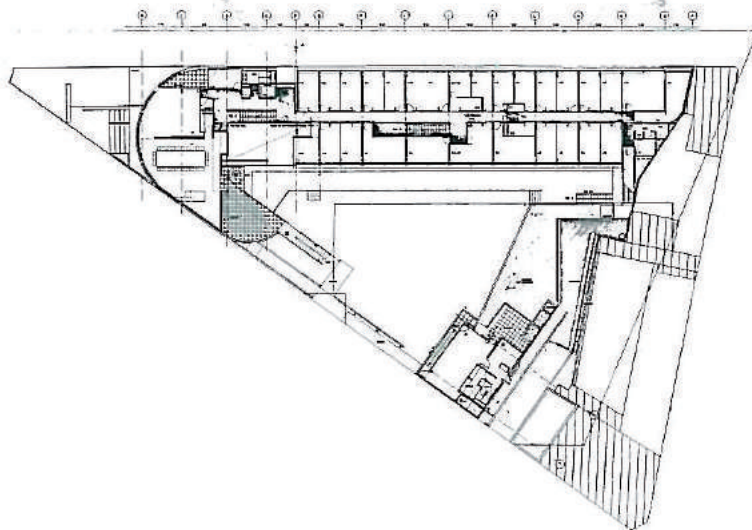
Bureaux d'études: Batiserf (structure), L. Choulet (fluides), M. Forgue (économiste).

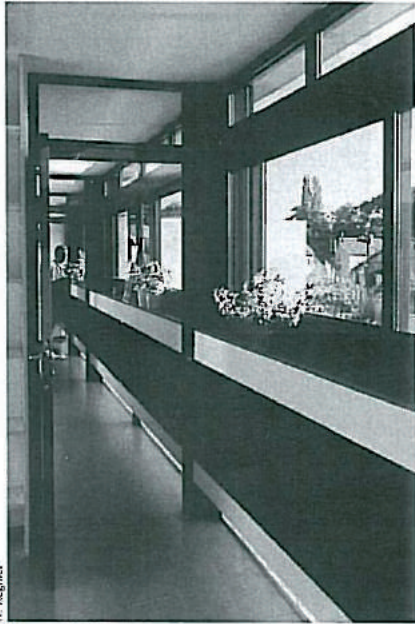
Surface: 2 300 m² HON.

Coût: 18 000 000 F HT.

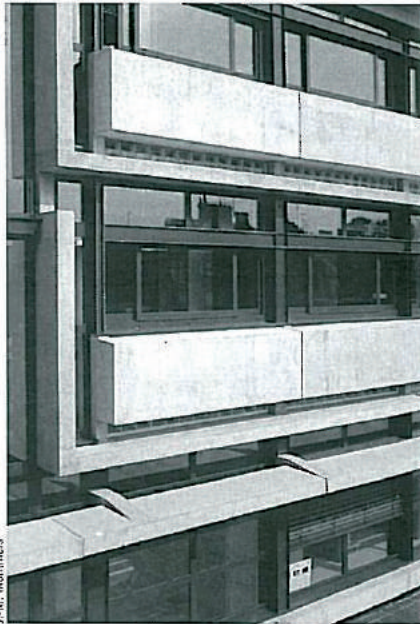


N. Regnier





N. Regnier



J.-M. Mantiers

- 1- dalle BA
- 2- revêtement vinyle à sous-couche mousse
- 3- châssis alu coulissant
- 4- briques de verre
- 5- imposte fixe
- 6- store à lames orientables
- 7- caisson d'allège béton
- 8- cloison Placostil 72/48
- 9- imposte vitrée
- 10- tablette médium
- 11- tôle alu laquée
- 12- radiateur à ailettes
- 13- réflecteur tôle alu

